

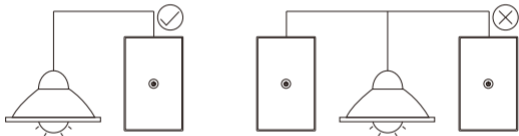
Quick Start Guide

Model: NG-S101/NG-S102/NG-S103
NG-S201/NG-S202/NG-S203

Version: 1.0
English

Important Notes

1. If you have any problems, please read this manual carefully or contact Customer Care.
2. It's recommended that a qualified electrician perform the installation, especially if you are unsure about any parts of these instructions.
3. This product **CAN NOT** be used to replace the dimmer switch, 3-way switch or multi-way switch.



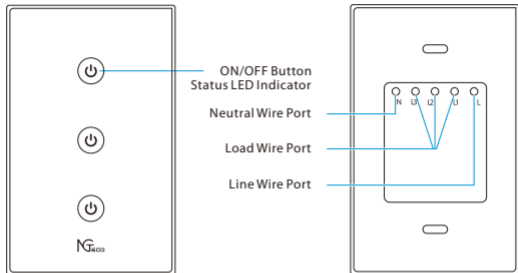
4. **The neutral wire is required for installation.**
5. **Make sure the circuit breaker is turned off before the removal or installation.**
6. **The overall power of all electric connected equipment must not exceed the smart switch's maximum power.**
7. **Place the device in a secure location away from children's range.**
8. **The device is only designed for dry indoor areas.**

9. The device **can only connect to 2.4GHz Wi-Fi networks**. Make sure that your phone is linked to the 2.4GHz network if you have a dual-band router with distinct 2.4GHz and 5GHz networks.
10. Make sure that the entered Wi-Fi password is correct when adding a new device.
11. Please make sure the device is near to the router for a stable network connection.
12. We couldn't guarantee the exact consistency between the actual product and the written information in this manual due to the regular app and product updates.

Table of Contents

Product Overview	4
Installation	5
Setup	7
Connecting the Device to NGTeco Home App.....	7
Connecting the Device to Amazon Alexa or Google Assistant.....	9
Product Features	10

Product Overview



Status LED Description:

- Rapid Blinking Green
In Pairing Mode (EZ Mode)
- Slow Blinking Green
In Pairing Mode (AP Mode)
- Solid Blue
Power On
- Solid Red
Power Off

Note: The above picture is only taken the model NG-S103 as an example, please refer to the actual purchased products.

Installation

Step 1: Remove the Existing Switch

WARNING

Risk of electric shock!

Make sure the power to every switch has been turned off before installation.

1. Turn off the power at circuit breaker or fuse box.
2. Use an electrical tester to **test the power is off before installation.**
3. Unscrew the existing switch and pull it out from the wall to reveal the wires.

Step 2: Identify the Wires

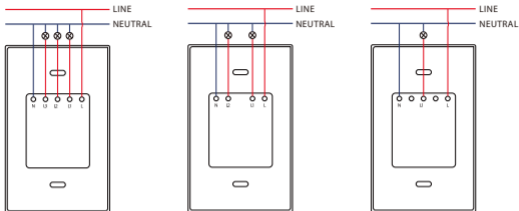
1. Identify the specific wires with some labels.
2. Disconnect all of the wires from the existing switch.

Important Note: A neutral wire is required to install the smart switch.

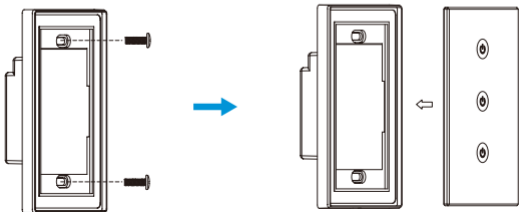
Step 3: Install the New Smart Switch

1. Use a screwdriver to separate the main unit (receptacle) and the faceplate.
2. According to the following wiring diagram, connect the wires to corresponding wire ports.

Wiring Diagram:



3. Carefully insert the main unit into the switch box, and mount it by the screws.
4. Finally, snap the faceplate onto the main unit. When the installation is completed, test each button to make sure the device is wired properly.



Setup

Connecting the Device to NGTeco Home App

Step 1: Download the App and Register Your Account

Search for the **NGTeco Home** App in Apple App Store or Google Play Store and download the App to your mobile phone.

Open the **NGTeco Home** App and log in with your account. If you do not have an account, create an account with your phone number or Email ID.



Step 2: Power on the Device

Turn on the power of the device. Wait a few seconds until the **green LED light begins to blink rapidly**, indicating that the Pairing Mode is active.

Note: If the device does not begin to flashing green, press and hold any button for 5 seconds until the LED light begins to flash green.

Step 3: Add the Device to the App

1. Open the app, tap the "+" button on the top right corner of the interface, and then select the **"Add Device"** option. Select the **"Electrical"** option and then choose the corresponding model purchased.
2. Enter the correct password for the Wi-Fi network you've selected. Then press the **"Next"** button.
3. Select **"Next"** if you've completed the above steps on the interface.
4. You can change the name of the device manually once the notification **"Added successfully"** displayed on the mobile app. To complete the process, tap the **"Done"** button.

Important Notes:

The default pairing mode is EZ Mode in the App. If you still failed to connect your device to Wi-Fi, please try to change to **AP Mode** to configure the device again. The operation steps are as follows:

1. Make sure the green LED blinks rapidly.
2. Press and hold any button for 5 seconds until the **green LED light blinks slowly.**
3. Open the Adding Device interface, tap on the top right corner to change Net Pairing Mode to **"AP Mode"**, then follow the on-screen instructions to connect the device's hotspot and complete the setup.

Connecting the Device to Amazon Alexa or Google Assistant

Tap on **EDIT Button** in the upper right corner of the device interface after successfully connecting the device to the NGTeco Home App. To link your NGTeco Home Account to Amazon Alexa or Google Assistant, select the Amazon Alexa or Google Assistant icon and follow the on-screen instructions.

After completing the setup, you can use the supported voice commands that include:

- *Echo, turn on <device name>.*
- *Echo, turn off <device name>.*
- *Hey Google, turn on <device name>.*
- *Hey Google, turn off <device name>.*

Note: Each time when you change the name of the linked device, you must identify it again to update the name.

Product Features

Switch: From any location, turn on or off the device.

Timer: Customize the schedule for the device to turn on or off automatically.

Countdown: After a specified amount of time, the device will automatically turn on or off.

All On/All Off: All the switches will be turned on or off at one time. The model NG-S101/NG-S201 can't support this feature.

Multi-Control Association: The same light can be controlled by two or multiple independent switches (maximum quantity: 4) at the same time, which means that the associated switches will synchronize the ON and OFF status automatically.

Group Control: Create groups to control multiple devices at one time.

Voice Control: To turn on or off the device, use Amazon Alexa or Google Assistant voice commands.

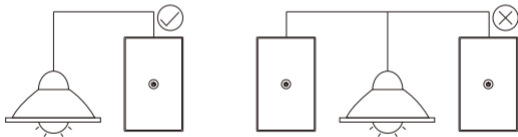
Guía Rápida

Modelo: NG-S101/NG-S102/NG-S103
NG-S201/NG-S202/NG-S203

Versión: 1.0
Español

Notas Importantes

1. Lea atentamente este manual o comuníquese con atención al cliente para cualquier consulta.
2. Se recomienda que un electricista profesional realice la instalación, especialmente si no está seguro acerca de alguna parte de estas instrucciones.
3. Este producto **NO PUEDE** usarse para reemplazar el regulador de intensidad de luz, el interruptor de 3 vías o el interruptor de múltiples vías.



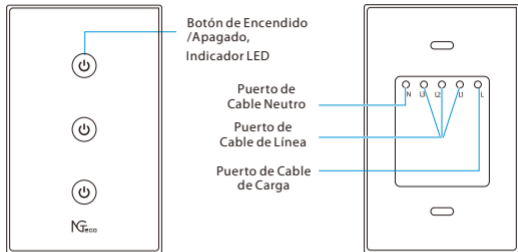
4. **Se requiere el cable neutro para la instalación.**
5. **Asegúrese de que el disyuntor esté apagado antes de la instalación o desinstalación.**
6. **La potencia total de todos los equipos eléctricos conectados no debe exceder la potencia máxima del interruptor inteligente.**
7. **Coloque el dispositivo en condiciones seguras y asegúrese de que esté fuera del alcance de los niños.**

8. **El dispositivo está diseñado sólo para uso en interiores.**
9. Este dispositivo **sólo trabaja con redes Wi-Fi de 2.4GHz**. Si tiene un enrutador doble banda con redes de 2.4 GHz y 5 GHz, asegúrese de que su teléfono esté conectado a la de 2.4 GHz.
10. Asegúrese de que la contraseña Wi-Fi ingresada sea correcta al agregar un nuevo dispositivo.
11. Para una conexión de red estable, asegúrese de que el dispositivo esté colocado cerca del enrutador.
12. Debido a las actualizaciones periódicas de la aplicación y los productos, no podemos garantizar la coherencia exacta entre el producto real y la información escrita en este manual.

Tabla de Contenidos

Descripción del Producto	4
Instalación	5
Configuración	7
Conexión del Equipo con la App NGTeco Home.....	7
Conexión del Equipo con Amazon Alexa o Google Assistant.....	9
Características del Producto	10

Descripción del Producto



LED Indicador de Estado:

- Parpadeo Rápido en Verde
En Modo de Emparejamiento (Modo EZ)
- Parpadeo Lento en Verde
En Modo de Emparejamiento (Modo AP)
- Azul Sólido
Encendido
- Rojo Sólido
Apagado

Nota: La imagen de arriba solo toma el modelo NG-S103 como ejemplo, por favor refiérase al producto real comprado.

Instalación

Paso 1: Quite el Interruptor Existente

ATENCIÓN

¡Riesgo de descargas eléctricas!

Asegúrese de que todos los interruptores estén apagados antes de la instalación.

1. Apague la alimentación en el disyuntor o en la caja de fusibles.
2. Use un comprobador eléctrico para **comprobar que la energía está apagada antes de la instalación.**
3. Desatornille el interruptor existente y retírelo de la pared para exponer los cables.

Paso 2: Identificar los cables

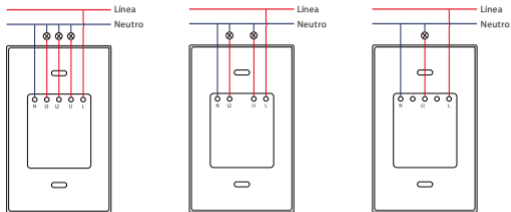
1. Identifique los cables específicos con algunas etiquetas.
2. Desconecte todos los cables del interruptor existente.

Notas Importantes: Se requiere un cable neutro para instalar el interruptor inteligente.

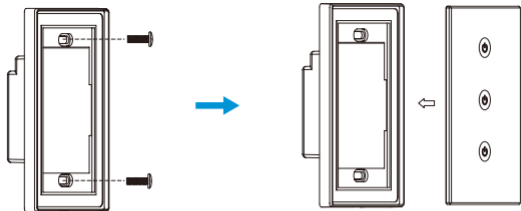
Paso 3: Instale el nuevo interruptor inteligente

1. Utilice un destornillador para separar la unidad principal (receptáculo) y la placa frontal.
2. Conecte los cables a los puertos correspondientes según el siguiente diagrama de cableado.

Diagrama de Cableado:



3. Inserte con cuidado la unidad principal en la caja del interruptor y móntela con los tornillos.
4. Finalmente, encaje la placa frontal en la unidad principal. Cuando se complete la instalación, pruebe cada botón para asegurarse de que el dispositivo esté cableado correctamente.



Configuración

Conexión del Equipo con la App NGTeco Home

Paso 1: Descargue la App y Registre su Cuenta

Busque la aplicación **NGTeco Home** en Apple App Store o Google Play Store y descargue la aplicación en su teléfono móvil.

Abra la aplicación **NGTeco Home** e inicie sesión con su cuenta. Si no tiene una cuenta, cree una cuenta con su número de teléfono o correo electrónico.



Paso 2: Encienda el Equipo

Encienda la alimentación del dispositivo. Espere unos segundos hasta que el LED verde parpadea rápidamente, lo que significa que está en modo de emparejamiento.

Nota: Si el dispositivo no comienza a parpadear en verde, presione y mantenga presionado cualquier botón por 5 segundos hasta que el LED comience a parpadear en verde.

Paso 3: Añada el Equipo a la App

1. Abra la aplicación, toque el botón "+" en la esquina superior derecha de la interfaz y luego seleccione la opción **"Agregar dispositivo"**. Seleccione la opción **"Eléctrico"** y luego elija el modelo correspondiente comprado.
2. Seleccione el Wi-Fi deseado e ingrese la contraseña correcta. Luego toque el botón **"Siguiente"**.
3. Marque **"Siguiente"** si ha terminado los pasos anteriores en la interfaz.

- Una vez que vea el mensaje "**Se agregó con éxito**" en la aplicación, puede editar el nombre del dispositivo manualmente. Toque el botón "**Finalizado**" para completar la configuración.

Notas Importantes:

El modo de emparejamiento predeterminado es el Modo EZ en la aplicación. Si aún no pudo conectar su dispositivo a Wi-Fi, intente cambiar al **Modo AP** para configurar el dispositivo nuevamente. Los pasos de la operación son los siguientes:

- Asegúrese de que el LED verde parpadee rápidamente.
- Presione y mantenga presionado cualquier botón durante 5 segundos hasta que el **LED verde parpadee lentamente**.
- Abra la interfaz Agregar Dispositivo, toque en la esquina superior derecha para cambiar el Modo de Emparejamiento de Red a "**Modo AP**", luego siga las instrucciones en la pantalla para conectar el hotspot del dispositivo y completar la configuración.

Conexión del Equipo con Amazon Alexa o Google Assistant

Después de conectar correctamente el dispositivo a la aplicación NGTeco Home, toque el botón **EDITAR** en la esquina superior derecha de la interfaz del dispositivo. Seleccione el ícono de Amazon Alexa o Google Assistant, luego siga las instrucciones en pantalla para vincular su cuenta NGTeco Home a Amazon Alexa o Google Assistant.

Después de completar la configuración, puede usar los comandos de voz admitidos que incluyen:

- *Echo, enciende <nombre del dispositivo>.*
- *Echo, apaga <nombre del dispositivo>.*
- *Hey Google, enciende <nombre del dispositivo>.*
- *Hey Google, apaga <nombre del dispositivo>.*

Nota: Después de cambiar el nombre del dispositivo vinculado, actualice nuevamente la cuenta para actualizar el nombre.

Características del Producto

Cambiar: Encender o apagar el dispositivo de forma remota desde cualquier lugar.

Calendario: Cree un horario específico para que el dispositivo realice la acción de encendido o apagado automáticamente.

Temporizador: El dispositivo se encenderá o apagará automáticamente después de un período de tiempo predeterminado.

Encendido/Apagado General: Todos los interruptores se encenderán o apagarán a la vez. El modelo NG-S101/NG-S201 no admite esta función.

Asociación Multicontrol: Una misma luz puede ser controlada por dos o múltiples interruptores independientes (cantidad máxima: 4) al mismo tiempo, lo que significa que los interruptores asociados sincronizarán el estado de ENCENDIDO y APAGADO automáticamente.

Control de Grupo: Cree grupos para controlar múltiples dispositivos a la vez.

Control por Voz: Use los comandos de voz para encender o apagar el dispositivo a través de Amazon Alexa y el Asistente de Google.



Warning:

This device complies with Part 15 of the FCC Rules. Operation is subject to the following two conditions: (1) This device may not cause harmful interference, and (2) this device must accept any interference received, including interference that may cause undesired operation.

This equipment has been tested and found to comply with the limits for a Class B digital device, pursuant to Part 15 of the FCC Rules. These limits are designed to provide reasonable protection against harmful interference in a residential installation. This equipment generates, uses, and can radiate radio frequency energy and, if not installed and used in accordance with the instructions, may cause harmful interference to radio communications. However, there is no guarantee that interference will not occur in a particular installation. If this equipment does cause harmful interference to radio or television reception, which can be determined by turning the equipment off and on, the user is encouraged to try to correct the interference by one or more of the following measures:

- Reorient or relocate the receiving antenna.
- Increase the separation between the equipment and receiver.
- Connect the equipment into an outlet on a circuit different from that to which the receiver is connected.
- Consult the dealer or an experienced radio/TV technician for help.

FCC RF Radiation Exposure Statement:

- This Transmitter must not be co-located or operating in conjunction with any other antenna or transmitter.
- This equipment complies with RF radiation exposure limits set forth for an uncontrolled environment.

IMPORTANT! Any changes or modifications not expressly approved by the party responsible for compliance could void the user's authority to operate the equipment.

1600 Union Hill Road Alpharetta, GA 30005

E-mail: service.ng@ngteco.com

www.ngteco.com

Copyright©2022 NGTECO CO., LIMITED. All rights reserved.

