



Cámara de red tipo bala infrarroja

Guía de inicio rápido






Prefacio

General

Este manual presenta la instalación y el funcionamiento de la cámara de red. Léalo detenidamente antes de usarla. el dispositivo y guarde el manual en un lugar seguro para futuras consultas.

Instrucciones de seguridad

Las siguientes palabras de advertencia pueden aparecer en el manual.

Palabras de señal	Significado
 WARNING	Indica un peligro potencial medio o bajo que, si no se evita, podría provocar lesiones leves o moderadas.
 CAUTION	Indica un riesgo potencial que, si no se evita, puede provocar daños a la propiedad, pérdida de datos, reducciones en el rendimiento o resultados impredecibles.
 NOTE	Proporciona información adicional como complemento al texto.

Historial de revisiones

Versión	Contenido de la revisión	Hora de lanzamiento
Versión 1.0.3	Se actualizó la información de instalación de la cámara.	Julio de 2022
Versión 1.0.2	"Precauciones y advertencias importantes" actualizadas.	Abril de 2021
Versión 1.0.1	"3.1 Lista de embalaje" modificada.	Marzo de 2019
Versión 1.0.0	Primer lanzamiento.	Marzo de 2018

Aviso de protección de la privacidad

Como usuario del dispositivo o responsable del tratamiento de datos, podría recopilar datos personales de otras personas, como su rostro, huellas dactilares y número de matrícula. Debe cumplir con las leyes y normativas locales de protección de la privacidad para proteger los derechos e intereses legítimos de otras personas mediante la implementación de medidas que incluyen, entre otras: proporcionar una identificación clara y visible para informar a las personas de la existencia del área de vigilancia y proporcionar la información de contacto requerida.

Acerca del manual

- Este manual es solo de referencia. Podrían existir ligeras diferencias entre el manual y el producto.
- No seremos responsables de pérdidas ocasionadas por el uso del producto de formas que no cumplan con el manual.

- El manual se actualizará según las últimas leyes y regulaciones de las jurisdicciones pertinentes. Para obtener información detallada, consulte el Manual de Usuario impreso, utilice nuestro CD-ROM, escanee el código QR o visite nuestro sitio web oficial. Este manual es solo de referencia. Podrían existir ligeras diferencias entre la versión electrónica y la versión impresa.
- Todos los diseños y el software están sujetos a cambios sin previo aviso por escrito. Las actualizaciones del producto podrían generar diferencias entre el producto real y el manual. Para obtener el programa más reciente y la documentación complementaria, póngase en contacto con el servicio de atención al cliente.
- Podría haber discrepancias en la descripción de los datos técnicos, funciones y operaciones, o errores de impresión. En caso de duda o disputa, nos reservamos el derecho de ofrecer una explicación definitiva.
- Actualice el software del lector o pruebe otro software de lectura convencional si no puede abrir el manual (en formato PDF).
- Todas las marcas comerciales, marcas registradas y nombres de empresas en el manual son propiedad de sus respectivos dueños.
- Visite nuestro sitio web, comuníquese con el proveedor o el servicio de atención al cliente si ocurre algún problema durante el uso del dispositivo.
- Si existe alguna incertidumbre o controversia, nos reservamos el derecho de explicación final.

Medidas de seguridad y advertencias importantes

Esta sección presenta información sobre el manejo adecuado del dispositivo, la prevención de riesgos y la prevención de daños materiales. Lea atentamente antes de usar el dispositivo y siga las instrucciones al usarlo.

Requisitos de transporte



- Transporte el dispositivo en condiciones de humedad y temperatura permitidas.
- Embale el dispositivo con el embalaje proporcionado por su fabricante o con un embalaje de la misma calidad antes de transportarlo.
- No someta el dispositivo a tensiones excesivas, no lo vibre violentamente ni lo sumerja en líquidos durante el transporte.

Requisitos de almacenamiento



- Guarde el dispositivo en condiciones de humedad y temperatura permitidas.
- No coloque el dispositivo en un sitio húmedo, polvoriento, extremadamente caliente o frío, que tenga fuerte radiación electromagnética o iluminación inestable.
- No someta el dispositivo a tensiones excesivas, no lo vibre violentamente ni lo sumerja en líquidos durante su almacenamiento.

Requisitos de instalación



- Cumpla estrictamente con los códigos y estándares de seguridad eléctrica locales y verifique que el suministro de energía sea correcto antes de operar el dispositivo.
- **Siga los requisitos eléctricos para alimentar el dispositivo.**
 - ◇ Al seleccionar el adaptador de corriente, la fuente de alimentación debe cumplir con los requisitos de ES1 de la norma IEC 62368-1 y no ser superior a PS2. Tenga en cuenta que los requisitos de la fuente de alimentación se indican en la etiqueta del dispositivo.
 - ◇ Recomendamos utilizar el adaptador de corriente proporcionado con el dispositivo.
- No conecte el dispositivo a dos o más tipos de fuentes de alimentación, a menos que se especifique lo contrario, para evitar daños al dispositivo.
- El dispositivo debe instalarse en un lugar accesible exclusivamente para profesionales, para evitar el riesgo de lesiones a personas no profesionales al acceder al área mientras el dispositivo está en funcionamiento. Los profesionales deben conocer plenamente las medidas de seguridad y advertencias para el uso del dispositivo.



- No someta el dispositivo a tensiones excesivas, no lo vibre violentamente ni lo sumerja en líquidos durante la instalación.

- Se debe instalar un dispositivo de desconexión de emergencia durante la instalación y el cableado en un lugar de fácil acceso para el corte de energía de emergencia.
- Recomendamos utilizar el dispositivo con un pararrayos para una mayor protección contra rayos. En exteriores, cumpla estrictamente las normativas de protección contra rayos. Conecte a tierra la toma de tierra funcional del dispositivo para mejorar su fiabilidad (algunos modelos no cuentan con orificios de puesta a tierra). El dispositivo es un aparato eléctrico de clase I. Asegúrese de que la fuente de alimentación del dispositivo esté conectada a una toma de corriente con protección a tierra.
- La cubierta del domo es un componente óptico. No toque ni limpie directamente su superficie durante la instalación.

Requisitos de operación



- La tapa no debe abrirse mientras el dispositivo esté encendido.
- No toque el componente de disipación de calor del dispositivo para evitar el riesgo de quemarse.



- Utilice el dispositivo en las condiciones de humedad y temperatura permitidas.
- No apunte el dispositivo a fuentes de luz intensa (como lámparas o luz solar) al enfocarlo para evitar reducir la vida útil del sensor CMOS y causar brillo excesivo y parpadeo. Al utilizar un dispositivo láser, evite exponer la superficie del dispositivo a la radiación del rayo láser. Evite que entre líquido en el dispositivo para evitar dañar sus componentes internos.
- Proteja los dispositivos interiores de la lluvia y la humedad para evitar descargas eléctricas e incendios. No bloquee la abertura de ventilación cerca del dispositivo para evitar la acumulación de calor.
- Proteja el cable de alimentación y los cables para que no sean pisados ni aplastados, particularmente en los enchufes, tomas de corriente y en el punto donde salen del dispositivo.
- No toque directamente el CMOS fotosensible. Utilice un soplador de aire para limpiar el polvo o la suciedad de la lente.
- La cubierta del domo es un componente óptico. No toque ni limpie directamente su superficie al usarla.
- Podría existir riesgo de descarga electrostática en la cubierta del domo. Apague el dispositivo al instalar la cubierta después de terminar el ajuste de la cámara. No toque la cubierta directamente y asegúrese de que no esté expuesta a otros equipos ni a personas.
- Refuerce la protección de la red, los datos del dispositivo y la información personal. Se deben tomar todas las medidas de seguridad necesarias para garantizar la seguridad de la red del dispositivo, como usar contraseñas seguras, cambiarlas periódicamente, actualizar el firmware a la última versión y aislar las redes informáticas. En el firmware IPC de algunas versiones anteriores, la contraseña ONVIF no se sincronizará automáticamente después de cambiar la contraseña principal del sistema. Debe actualizar el firmware o cambiar la contraseña manualmente.

Requisitos de mantenimiento



- Siga estrictamente las instrucciones para desmontar el dispositivo. Si lo desmontan personas no profesionales, podría producirse una fuga de agua o imágenes de baja calidad. Si el dispositivo debe desmontarse antes de usarlo, asegúrese de que la junta tórica esté plana y en la ranura al volver a colocar la tapa. Si observa agua condensada en la lente o si el desecante se vuelve verde después de desmontar el dispositivo, póngase en contacto con el servicio posventa para sustituirlo. Es posible que no se suministren desecantes según el modelo.
- Utilice los accesorios recomendados por el fabricante. La instalación y el mantenimiento deben ser realizados por profesionales cualificados.
- No toque directamente el CMOS fotosensible. Utilice un soplador de aire para limpiar el polvo o la suciedad de la lente. Cuando sea necesario limpiar el dispositivo, humedezca ligeramente un paño suave con alcohol y retire la suciedad con cuidado.
- Limpie el cuerpo del dispositivo con un paño suave y seco. Si hay manchas difíciles, límpielas con un paño suave humedecido con detergente neutro y luego seque la superficie. No utilice disolventes volátiles como alcohol etílico, benceno, diluyentes ni detergentes abrasivos en el dispositivo para evitar dañar el revestimiento y reducir su rendimiento.
- La cubierta del domo es un componente óptico. Si se contamina con polvo, grasa o huellas dactilares, límpiela con un algodón desengrasante humedecido con un poco de éter o con un paño limpio y suave humedecido en agua. Una pistola de aire comprimido es útil para eliminar el polvo.
- Es normal que una cámara de acero inoxidable desarrolle óxido en su superficie tras su uso en entornos altamente corrosivos (como la playa o plantas químicas). Utilice un paño suave y abrasivo humedecido con un poco de solución ácida (se recomienda vinagre) para limpiarla con cuidado. Después, séquela.

Tabla de contenido

Prólogo.....	I
Precauciones y advertencias importantes.....	III
1 Introducción.....	1
1.1 Cable	1
1.2 Conexión de entrada/salida de alarma	2
2 Configuración de red	4
2.1 Inicialización de la cámara	4
2.2 Cambiar la dirección IP del dispositivo	6
2.3 Iniciar sesión en la página web.....	7
3 Instalación.....	8
3.1 Lista de empaque.....	8
3.2 Dimensiones.....	8
3.3 Instalación de la cámara.....	9
3.3.1 Métodos de instalación.....	9
3.3.2 (Opcional) Instalación de la tarjeta SD	9
3.3.3 Conexión de la cámara	10
3.3.4 (Opcional) Instalación del conector a prueba de agua	11
3.3.5 Ajuste del parasol.....	12
3.3.6 Ajuste del ángulo de la lente.....	12

1 Introducción

1.1 Cable



Impermeabilice todas las uniones de los cables con cinta aislante y cinta impermeable para evitar daños por agua y

Prevenir cortocircuitos. Para más detalles, consulte el manual de preguntas frecuentes.

Figure 1-1 Cables

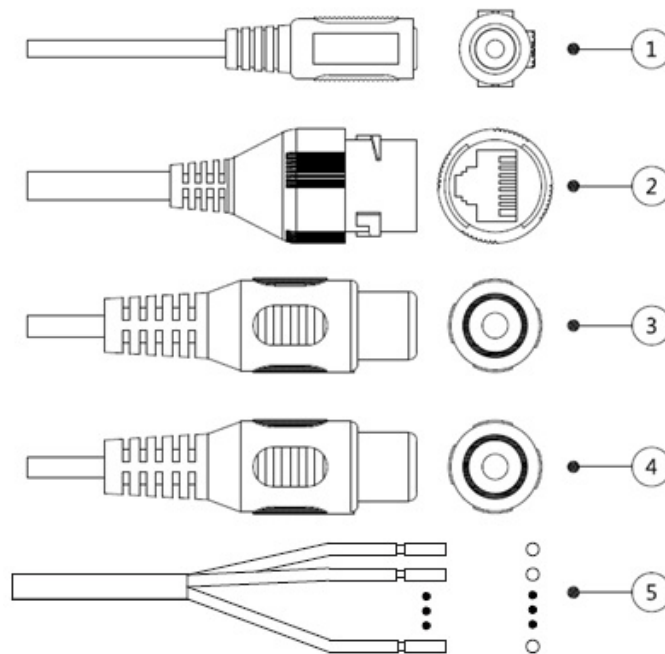


Tabla 1-1 Información del cable

No.	Nombre del puerto	Descripción de la función
1	12 VCC/24 VCA entrada de potencia	<p>Entradas de 12 VCC/24 VCA. Asegúrese de suministrar la alimentación según las instrucciones de la Guía.</p> <p></p> <ul style="list-style-type: none"> - Cuando utilice alimentación de 24 VCA, conecte primero el puerto de entrada de alimentación al convertidor de 2 PIN. - Podrían producirse anomalías o daños en el dispositivo si no se suministra energía correctamente.
2	Puerto Ethernet	<p>Se conecta al cable Ethernet estándar.</p> <p></p> <p>PoE está disponible en modelos seleccionados.</p>
3	Entrada de audio	Se conecta al dispositivo de captación de sonido para recibir señal de audio.
4	Salida de audio	Se conecta al altavoz para emitir señal de audio.

No.	Nombre del puerto	Descripción de la función
5	Entrada/Salida de alarma	Entrada/salida de señal de alarma.

Tabla 1-2 Información de alarma

Puerto	Nombre del puerto	Función
Entrada/Salida de alarma	ALARMA_FUERA	Envía señal de alarma al dispositivo de alarma.
	ALARMA_FUERA_G DAKOTA DEL NORTE	Al conectarse a un dispositivo de alarma, solo el puerto ALARM_OUT y Los puertos ALARM_OUT_GND con el mismo número se pueden usar juntos.
	ALARMA_EN1	Recibe la señal de conmutación de la fuente de alarma externa.
	ALARMA_ENTRADA2	
	ALARMA_EN_GN D	Conecte diferentes dispositivos de entrada de alarma al mismo puerto ALARM_IN_GND.

1.2 Conexión de entrada/salida de alarma

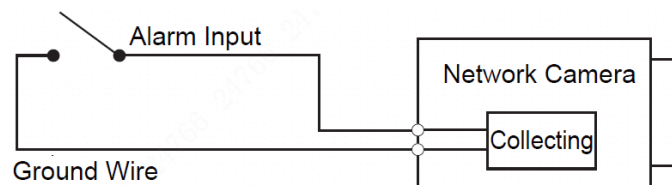


La entrada/salida de alarma está disponible en modelos seleccionados.

Step 1 Conecte el dispositivo de entrada de alarma al extremo de entrada de alarma del puerto de E/S (consulte la Figura 1-2). El dispositivo registra los diferentes estados del puerto de entrada de alarma cuando la señal de entrada está inactiva y conectada a tierra.

- El dispositivo registra un "1" lógico cuando la señal de entrada se conecta a +3 V a +5 V o está en reposo. El
- dispositivo registra un "0" lógico cuando la señal de entrada está conectada a tierra.

Figure 1-2 Entrada de alarma



Step 2 Conecte el dispositivo de salida de alarma al extremo de salida de alarma del puerto de E/S. La salida de alarma es de drenaje abierto y funciona en los siguientes modos.

- Modo A: Aplicación de nivel. Las salidas de alarma tienen niveles alto y bajo. La salida de alarma es OD, lo que requiere una resistencia de pull-up externa (típicamente 10 kOhm) para funcionar. El nivel de pull-up externo máximo es de 12 V, la corriente máxima del puerto es de 300 mA y la señal de salida predeterminada es de nivel alto (tensión de pull-up externa). La señal de salida predeterminada cambia a nivel bajo cuando se activa la salida de alarma (si la corriente de operación es inferior a 300 mA, la tensión de nivel bajo de salida es inferior a 0,8 V).
- Modo B: Aplicación de conmutación. La salida de alarma se utiliza para controlar un circuito externo; la tensión máxima es de 12 V y la corriente máxima es de 300 mA. Si la tensión es superior a 12 V, utilice un relé eléctrico adicional.

Figure 1-3 Modo A

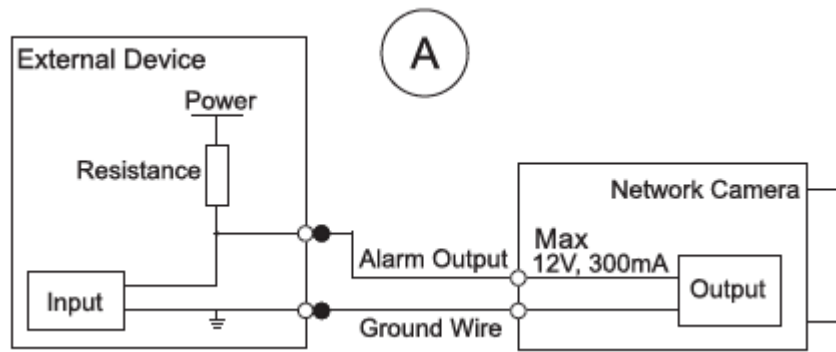
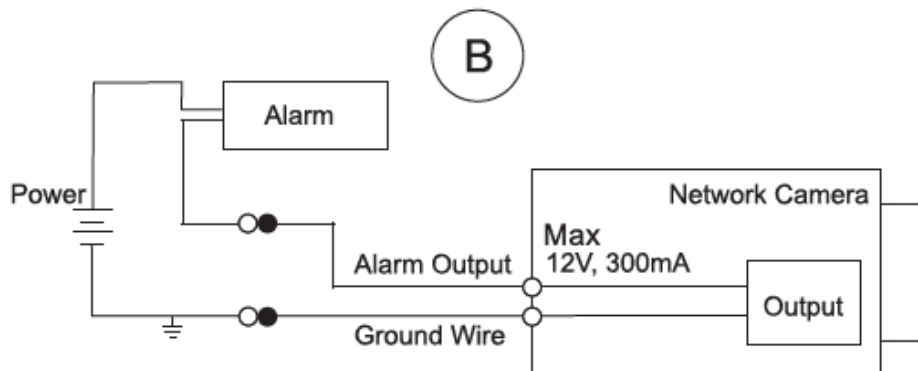


Figure 1-4 Modo B



Step 3 Inicie sesión en la página web y luego configure la entrada de alarma y la salida de alarma en la configuración de alarma.

- La entrada de alarma en la página web corresponde al extremo de entrada de alarma del puerto de E/S. El dispositivo de entrada de alarma generará una señal de alarma de nivel alto y bajo cuando se produzca una alarma. Configure el modo de entrada en "NO" (predeterminado) si la señal de entrada de alarma es 0 lógico y en "NC" si es 1 lógico.
- La salida de alarma en la página web corresponde al extremo de salida de alarma del dispositivo, que también es el extremo de salida de alarma del puerto de E/S.

2 Configuración de red

La inicialización del dispositivo y la configuración de IP se pueden realizar con ConfigTool o en la página web. Para más información, consulte el Manual de Operación Web.



- La inicialización del dispositivo está disponible en modelos seleccionados y es necesaria durante el primer uso y después de que el dispositivo esté apagado. reiniciar.
- La inicialización del dispositivo solo está disponible cuando las direcciones IP del dispositivo (192.168.1.108 por predeterminado) y la PC permanece en el mismo segmento de red.
- Planifique cuidadosamente el segmento de red para el dispositivo.
- Las siguientes figuras y páginas son sólo para referencia.

2.1 Inicializando la cámara

Step 1 Haga doble clic en ConfigTool.exe para abrir la herramienta. Haga clic

Step 2 en **Modificar IP**. Haga clic **Configuración de búsqueda**.

Step 3

Figure 2-1 Configuración

Step 4 Seleccione un método de búsqueda.

- Búsqueda de segmento actual (predeterminado)
 Seleccione el **Búsqueda de segmento actual** casilla de verificación. Introduzca el nombre de usuario y la contraseña en la **Nombre de usuario** y **Contraseña** casillas respectivamente. El sistema buscará los dispositivos en consecuencia.
- Búsqueda de otros segmentos
 Seleccione el **Búsqueda de otros segmentos** casilla de verificación. Introduzca una dirección IP en el **IP de inicio** y **Fin de IP** Introduzca el nombre de usuario y la contraseña, y el sistema buscará los dispositivos.



- Si selecciona el **Búsqueda de segmento actual** casilla de verificación y la **Búsqueda de otros segmentos** casilla de verificación, el sistema busca dispositivos en ambas condiciones.

- Introduzca el nombre de usuario y la contraseña cuando desee cambiar la dirección IP, configurar el sistema, actualizar o reiniciar el dispositivo y más.

Step 5 Hacer clic en **DE ACUERDO**.

Step 6 Seleccione una o más cámaras no inicializadas y luego haga clic en **Inicializar**.

Step 7 Seleccione los dispositivos que se inicializarán y luego haga clic en **Inicializar**.



- Si no proporciona la dirección de correo electrónico para restablecer la contraseña, puede restablecerla sólo a través de archivo XML.
- Al inicializar varias cámaras, ConfigTool inicializa todas las cámaras en función de la modo de restablecimiento de contraseña de la primera cámara seleccionada.

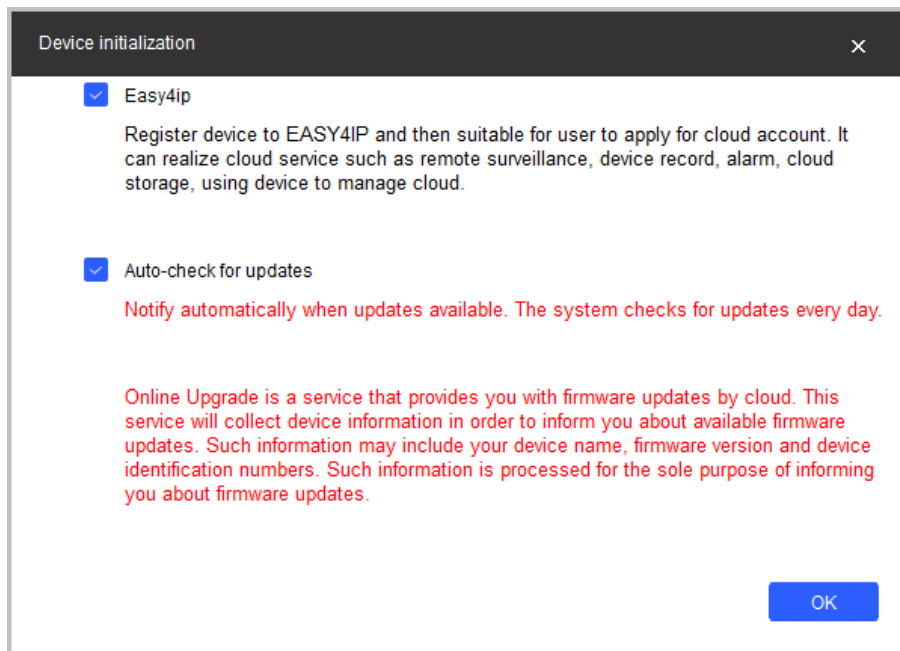
Figure 2-2 Configuración de contraseña

The screenshot shows a 'Device initialization' window with the following elements:

- Title:** Device initialization
- Message:** 1 device(s) have not been initialized
- Username:** admin
- New Password:** [Redacted with dots], strength indicator: Weak, **Medium**, Strong
- Confirm Password:** [Redacted with dots]
- Instructions:** Use a password that has 8 to 32 characters, it can be a combination of letter(s), number(s) and symbol(s) with at least two kinds of them. (excluding Single quote('), double quote("), colon(:), semicolon(;), connection symbol(&))
- Email Address:** 1****6@gmail.com (for password reset)
- Select P/N:** PAL
- Footer:** *After you have set new password, please set password again in "Search Setting".
- Next Button:** Next

Step 8 Establezca y confirme la contraseña de los dispositivos, ingrese una dirección de correo electrónico válida y luego haga clic en **Próximo**.

Figure 2-3 Inicialización del dispositivo



Step 9 Seleccionar **Easy4ip** o **Comprobación automática** para actualizaciones según sea necesario.

Step 10 Hacer clic **DE ACUERDO** para inicializar el dispositivo.

Si la inicialización falló, haga clic  para ver más información. Haga clic

Step 11 en **Finalizar**.

2.2 Cambiar la dirección IP del dispositivo



- Puede cambiar la dirección IP de uno o más dispositivos a la vez. Esta sección se basa en el cambio **Direcciones IP en lotes**.
- El cambio de direcciones IP en lotes solo está disponible cuando los dispositivos correspondientes tienen la misma contraseña de inicio de sesión.

Step 1 Busque el dispositivo cuya dirección IP necesita cambiarse a través de ConfigTool. 1) Haga doble clic en ConfigTool.exe para abrir la herramienta.

2) Haga clic **Modificar IP**.

3) Seleccione el método de búsqueda, ingrese el nombre de usuario y la contraseña y luego haga clic en **DE ACUERDO**.



El nombre de usuario es **administración**, y la contraseña es la que usted estableció al inicializar el dispositivo.

Step 2 Seleccione los dispositivos cuyas direcciones IP se deben cambiar y luego haga clic en **Modificar IP**.

Step 3 Configurar la dirección IP.

- **Estático** modo: Cuando seleccionas **Estático**, necesitas ingresar **IP de inicio**, **Máscara de subred**, y **Puerta**. Las direcciones IP de los dispositivos se modificarán sucesivamente a partir de la primera IP introducida.
- **DHCP** modo: Si el servidor DHCP está disponible en la red, cuando selecciona **DHCP**, la dirección IP de los dispositivos se obtendrá automáticamente a través del servidor DHCP.



Se establecerá la misma dirección IP para varios dispositivos si selecciona la opción **Misma IP** caja.

Step 4 Hacer clic en **DE ACUERDO**.

2.3 Iniciar sesión en la página web

Step 1 Abra el navegador IE, ingrese la dirección IP del dispositivo en la barra de direcciones y luego presione la tecla Enter.

Si se abre el asistente de configuración, siga las instrucciones en pantalla para completarlo. Introduzca el

Step 2 nombre de usuario y la contraseña en el cuadro de inicio de sesión y haga clic en **Acceso**.

Step 3 (Opcional) Para iniciar sesión por primera vez, haga clic en **Haga clic aquí para descargar el complemento** y luego instale el complemento según las instrucciones.

La página de inicio se abre cuando se completa la instalación.

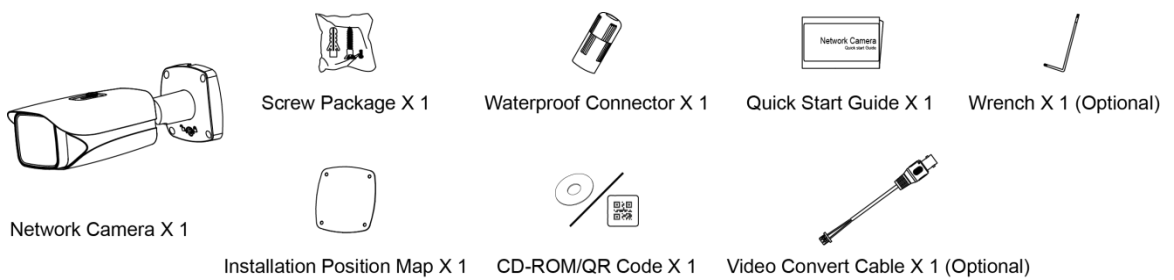
3 Instalación

3.1 Lista de embalaje



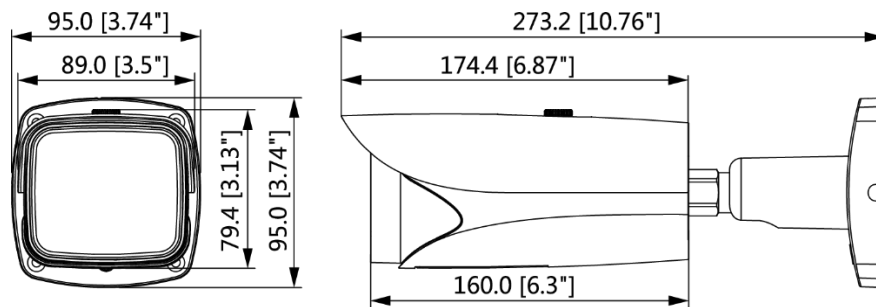
- Las herramientas necesarias para la instalación, como el taladro eléctrico, no están incluidas en el paquete.
- El manual de funcionamiento y la información sobre las herramientas están en el disco o en el código QR.

Figure 3-1 Lista de embalaje



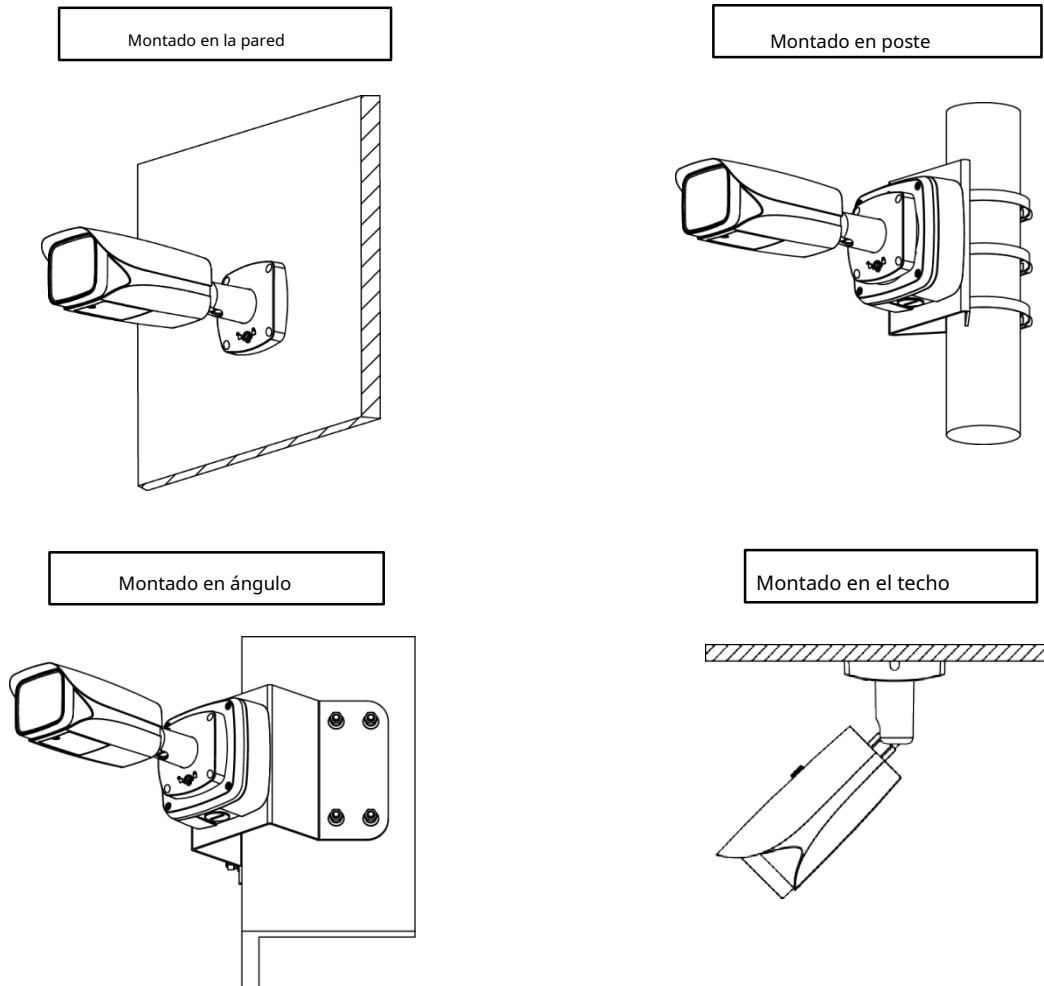
3.2 Dimensiones

Figure 3-2 Dimensiones (mm [pulgadas])



3.3 Instalación de la cámara

3.3.1 Métodos de instalación

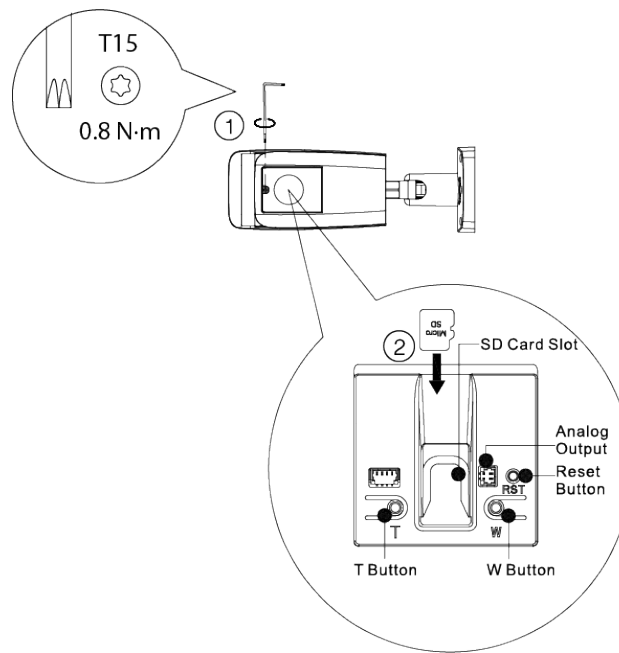


3.3.2 (Opcional) Instalación de la tarjeta SD



- No deje la cubierta inferior abierta durante mucho tiempo en un ambiente húmedo, en caso de niebla de agua. riesgo.
- La ranura para tarjeta SD está disponible en modelos seleccionados.
- Desconecte la alimentación del dispositivo antes de instalar la tarjeta SD.
- Presione el botón de reinicio durante 10 segundos para reiniciar el dispositivo.
- La serie varifocal motorizada está equipada con lentes varifocales motorizadas, que no requieren ajuste manual. Ajuste; el dispositivo con botón bidireccional W/T necesita realizar el enfoque y el zoom a través de Botón bidireccional W/T.
- Puede conectar el puerto de salida analógica al monitor de TV y verificar la imagen a través del cable de salida analógica.

Figure 3-3 Instalar la tarjeta SD



3.3.3 Conexión de la cámara



Asegúrese de que la superficie de montaje sea lo suficientemente resistente para soportar al menos tres veces el peso del dispositivo.

Figure 3-4 Cable que pasa por la superficie de montaje

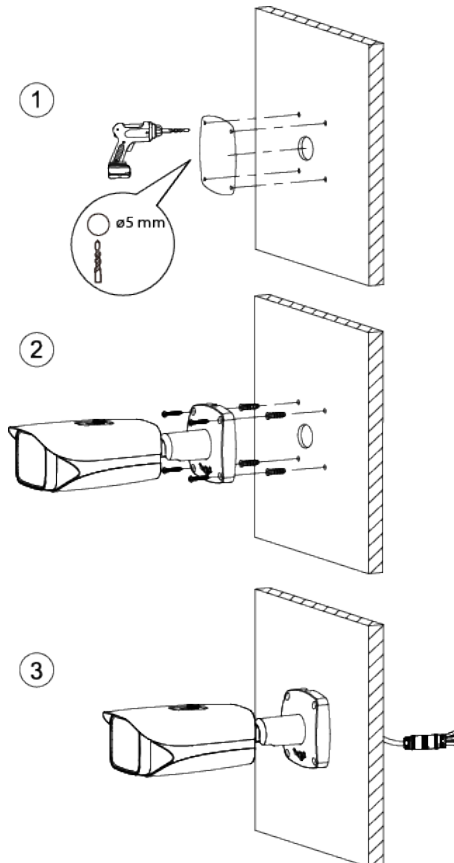
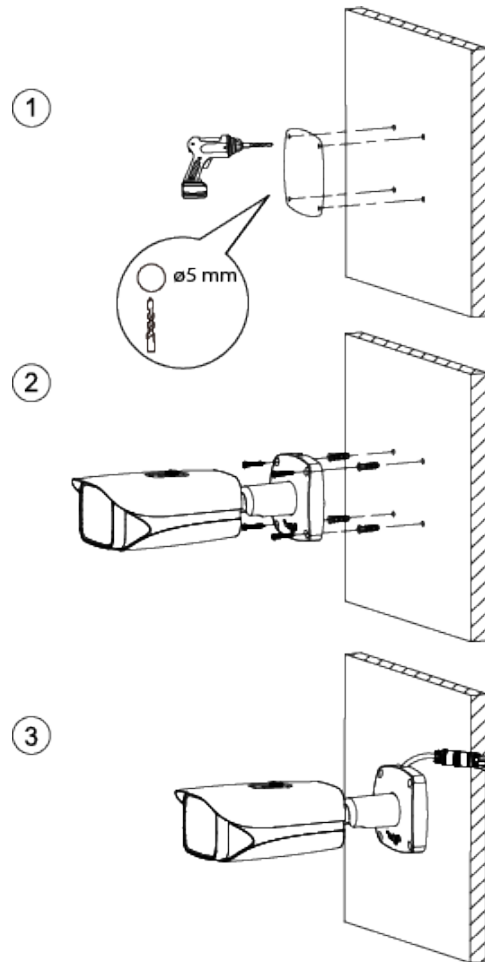


Figure 3-5 Cable que pasa por la bandeja de cables lateral

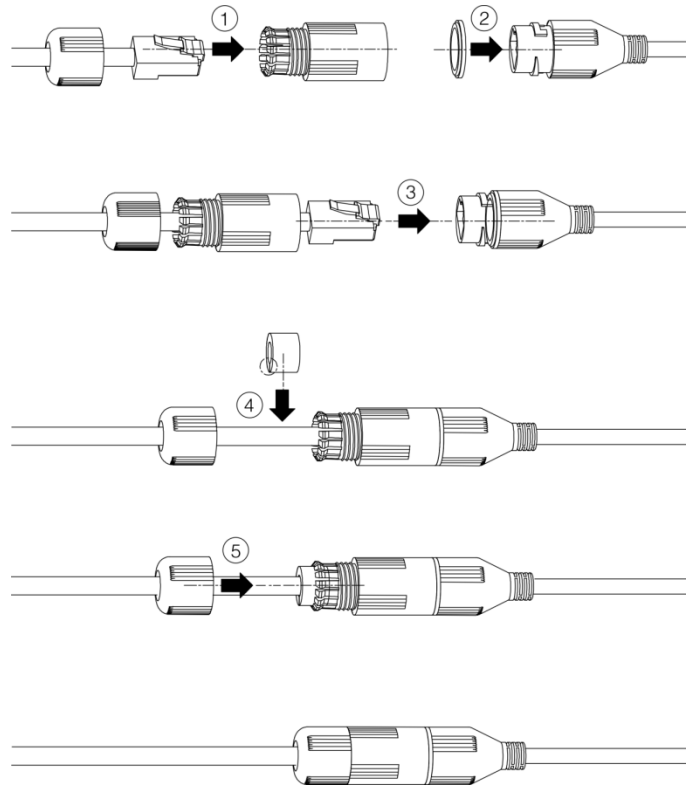


3.3.4 (Opcional) Instalación del conector impermeable



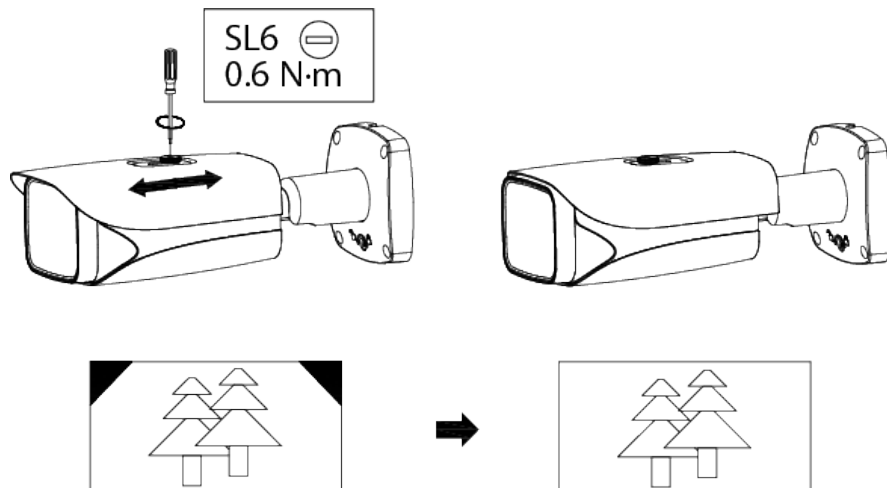
Esta pieza solo es necesaria cuando se incluye un conector a prueba de agua con el dispositivo y se utiliza el dispositivo al aire libre.

Figure 3-6 Instalar el conector impermeable



3.3.5 Ajuste del parasol

Figure 3-7 Ajustar el parasol

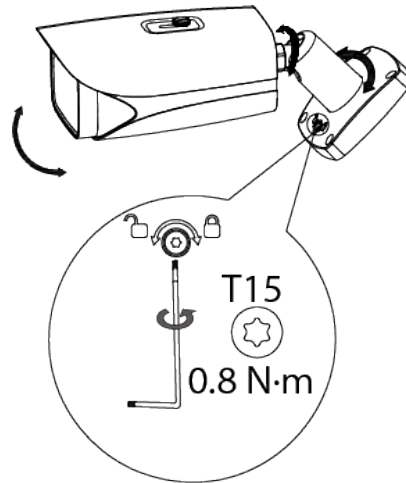


3.3.6 Ajuste del ángulo de la lente



No gire el cuerpo de la cámara continuamente hacia la misma dirección durante más de 3 vueltas.

Figure 3-8 Ajuste el ángulo de la lente



ENABLING A SAFER SOCIETY AND SMARTER LIVING

ZHEJIANG DAHUA VISION TECHNOLOGY CO., LTD.

Address: No. 1399, Binxing Road, Binjiang District, Hangzhou, P. R. China | Website: www.dahuasecurity.com | Postcode: 310053

Email: dhoverseas@dhvisiontech.com | Tel: +86-571-87688888 28933188